



ГОСУДАРСТВЕННОЕ КАЗЕННОЕ УЧРЕЖДЕНИЕ
НОВОСИБИРСКОЙ ОБЛАСТИ
«ТЕРРИТОРИАЛЬНОЕ УПРАВЛЕНИЕ АВТОМОБИЛЬНЫХ ДОРОГ
НОВОСИБИРСКОЙ ОБЛАСТИ»

П Р И К А З

« 5 » мая 2022г.

№ 111

**О введении в действие Регламента отбора проб готовых щебеночно –
песчаных смесей (щебня) отдела контроля качества ГКУ НСО ТУАД
(СТО ТУАД 19 – 2022)**

В связи с отсутствием в действующей нормативной документации регламентации правил отбора проб готовых щебеночно–песчаных смесей (щебня) из покрытия, в целях осуществления контроля качества, для установления таких правил

ПРИКАЗЫВАЮ:

1. Утвердить и ввести в действие Регламент отбора проб готовых щебеночно–песчаных смесей (щебня) отдела контроля качества ГКУ НСО ТУАД (далее именуемый СТО ТУАД 19 – 2022) в редакции 2022 года (Приложение №1).
2. Заместителю начальника управления по производству, главному инженеру и начальнику отдела контроля качества обеспечить безусловное практическое применение Регламента (СТО ТУАД 19 – 2022) в организации при ведении контроля качества выполненных работ и приемки объемов выполненных работ.
3. Ведение и актуализацию Регламента (СТО ТУАД 19 – 2022) поручить начальнику отдела контроля качества Федотову Д.Л.
4. Контроль за исполнением настоящего приказа возложить на начальника отдела контроля качества Федотова Д.Л.

Начальник управления

В.В. Воспанчук

**ГОСУДАРСТВЕННОЕ КАЗЕННОЕ УЧРЕЖДЕНИЕ НОВОСИБИРСКОЙ
ОБЛАСТИ «ТЕРРИТОРИАЛЬНОЕ УПРАВЛЕНИЕ АВТОМОБИЛЬНЫХ
ДОРОГ НОВОСИБИРСКОЙ ОБЛАСТИ» (ГКУ НСО ТУАД)
ОТДЕЛ КОНТРОЛЯ КАЧЕСТВА ГКУ НСО ТУАД**

СТАНДАРТ ОРГАНИЗАЦИИ



**РЕГЛАМЕНТ ОТБОРА ПРОБ ГОТОВЫХ ШЕБЕНОЧНО –
ПЕСЧАНЫХ СМЕСЕЙ (ЩЕБНЯ)**

СТО ТУАД 19-2022

Новосибирск 2022

Наименование документа	Дата утверждения	Дата пересмотра	Лист	Листов
Регламент отбора проб готовых ЩПС (щебня) ОКК ГКУ НСО ТУАД	2022		1	10

Информационные данные

Основание для разработки:

В целях обеспечения достоверных и независимых от человеческого фактора результатов испытаний в отделе контроля качества ГКУ НСО ТУАД.

Разработано: сотрудниками Государственного казенного учреждения Новосибирской области «Территориальное управление автомобильных дорог Новосибирской области».

Утвержден и введен в действие приказом начальника Государственного казенного учреждения Новосибирской области «Территориальное управление автомобильных дорог Новосибирской области» № 111 от «05.» 05. 2022г.

Соответствует требованиям: СП 78.13330.2012 «Автомобильные дороги. Актуализированная редакция СНиП 3.06.03-85»; ГОСТ 25607-2009 «Смеси щебеночно-гравийно-песчаные для покрытий и оснований автомобильных дорог и аэродромов»; ГОСТ 8269.0-97 Щебень и гравий из плотных горных пород и отходов промышленного производства для строительных работ. Методы физико-механических испытаний (с Изменениями N 1, 2, с Поправками); ГОСТ 8267-93 Щебень и гравий из плотных горных пород для строительных работ. Технические условия (с Изменениями N 1-4); . ГОСТ 33048-2014 «Дороги автомобильные общего пользования. Щебень и гравий из горных пород. Отбор проб»; ГОСТ 32703-2014 «Дороги автомобильные общего пользования. Щебень из горных пород. Технические требования».

Всего листов: 10

Наименование документа	Дата утверждения	Дата пересмотра	Лист	Листов
Регламент отбора проб готовых ЩПС (щебня) ОКК ГКУ НСО ТУАД	2022		2	10

Содержание:

1.	Область применения	3
2.	Нормативные ссылки	3
3.	Термины и определения	4
4.	Подготовительные работы перед отбором проб ЩПС (щебня)	4
5.	Отбор проб из штабелей (буртов)	5
6.	Отбор проб из покрытия (конструктивного слоя)	5
7.	Измерения толщины покрытия (конструктивного слоя)	6
8.	Транспортировка и хранение	7
9.	Проведение повторного контроля на объектах, на которых получены спорные результаты	7
10.	Требования безопасности и охраны окружающей среды	7
11.	Ответственность за соблюдение Регламента	8
12.	Приложение №1 (обязательное)	9
13.	Приложение №2 (обязательное)	10

1. Область применения

1.1 Настоящий регламент распространяется на материалы для дорожных одежд переходного типа (щебень, готовые щебеночно-песчаные смеси (ЩПС)), и устанавливает правила отбора проб для определения соответствия материала покрытия (конструктивного слоя) требованиям действующей нормативной документации.

2. Нормативные ссылки

В настоящем стандарте использованы нормативные ссылки на следующие документы:

1. ГОСТ 12.1.004-91 «Система стандартов безопасности труда. Пожарная безопасность. Общие требования»;
2. ГОСТ 12.3.002-75 «Система стандартов безопасности труда. Процессы производственные. Общие требования безопасности»;
3. ГОСТ 8267-93 «Щебень и гравий из плотных горных пород для строительных работ. Технические условия»;
4. ГОСТ 8269.0-97 «Щебень и гравий из плотных горных пород и отходов промышленного производства для строительных работ. Методы физико-механических испытаний»;
- вяжущих для дорожного и аэродромного строительства. Методы испытаний»;
5. ГОСТ 32703-2014 «Дороги автомобильные общего пользования. Щебень из горных пород. Технические требования»;
6. СНиП 12-03-2001 «Безопасность труда в строительстве. Ч.1. Общие требования»;
7. СНиП 12-04-2002 «Безопасность труда в строительстве. Ч.2. Строительное производство»;
8. СП 78.13330.2012 «Автомобильные дороги. (Актуализированная редакция СНиП 3.06.03-85)»;
9. ТР ТС 014/2011 «Безопасность автомобильных дорог»;
10. ГОСТ Р 58349-2019 «Дороги автомобильные общего пользования. Дорожная одежда. Методы измерения толщины слоев дорожной одежды»;
11. ГОСТ 25607-2009 «Смеси щебеночно-гравийно-песчаные для покрытий и оснований автомобильных дорог и аэродромов. Технические условия»;
12. ГОСТ 33048-2014 «Дороги автомобильные общего пользования. Щебень и гравий из горных пород. Отбор проб»;

Наименование документа	Дата утверждения	Дата пересмотра	Лист	Листов
Регламент отбора проб готовых ЩПС (щебня) ОКК ГКУ НСО ТУАД	2022		3	10

13. ГОСТ 8735-88 «Песок для строительных работ. Методы испытаний».

3. Термины и определения

В настоящем стандарте применены следующие термины с соответствующими определениями:

3.1. щебень из горных пород: неорганический зернистый сыпучий материал с зернами крупностью св. 5 мм, получаемый дроблением горных пород, гравия и валунов, попутно добываемых вскрышных и вмещающих пород или некондиционных отходов горных предприятий по переработке руд (черных, цветных и редких металлов металлургической промышленности) и неметаллических ископаемых других отраслей промышленности и последующим рассевом продуктов дробления..

3.2. песок: природный неорганический сыпучий материал с крупностью зерен до 5 мм, образовавшийся в результате естественного разрушения скальных горных пород и получаемый при разработке валунно-гравийно-песчаных, гравийно-песчаных и песчаных месторождений.

3.3. щебеночно-песчаная смесь (ЩПС): комплексный строительный материал природного происхождения, который является побочным продуктом при добыче и переработке горных пород, смесь щебня, гравия, песка. Качественные характеристики ЩПС, широко применяемых при строительстве автомобильных дорог и аэродромов, регламентируются ГОСТом 25607-2009.

3.4. проба: определенное количество материала, отобранное для испытаний от партии горной породы, щебня (гравия).

точечная проба: проба материала, взятая одновременно из установленных нормативными документами мест партии.

объединенная проба: проба материала, состоящая из точечных проб и характеризующая партию в целом.

лабораторная проба: проба материала, приготовленная из объединенной пробы и предназначенная для всех лабораторных испытаний, предусмотренных для данного вида горной породы, щебня (гравия).

Заказчик: ГКУ НСО ТУАД.

Подрядчик: подрядная организация, выполняющая строительные работы на объектах строительства, реконструкции, капитального ремонта, ремонта и содержания по контрактам, заключенным с ГКУ НСО ТУАД.

ОКК – отдел контроля качества ГКУ НСО ТУАД.

4. Подготовительные работы перед отбором проб ЩПС (щебня)

4.1. Для организации контроля качества выполненных работ ежемесячно в срок до 25 числа текущего месяца, начальниками производственных отделов (отдел капитального строительства, отдел ремонта и содержания автомобильных дорог, отдел искусственных сооружений) подается в отдел контроля качества сводная заявка отдела на проведение лабораторного контроля качества на последующий месяц, по форме и в объеме Приложения №1 к настоящему Регламенту.

4.2. Лабораторные испытания на объектах, не вошедших в сводную заявку производственного отдела, выполняются на основании дополнительной служебной записки куратора, согласованной начальником профильного отдела, выезд осуществляется после завершения основного объема работ по сводной заявке.

4.3. На объектах СМР, для ведения контроля на которых заключен контракт на оказание услуг по осуществлению функций строительного контроля независимой инженерной организацией, заявка на проведение лабораторного приемочного контроля

Наименование документа	Дата утверждения	Дата пересмотра	Лист	Листов
Регламент отбора проб готовых ЩПС (щебня) ОКК ГКУ НСО ТУАД	2022		4	10

качества, с обоснованием существующей необходимости для выезда и проведения контроля в служебной записке, должна быть дополнительно завизирована заместителем руководителя управления.

4.4. Отдел контроля качества ежемесячно, в период с 25 по 30 (31) число текущего месяца, на основании полученных заявок, формирует маршруты и сроки проведения проверок, связанных с выездами на объекты, а также оформляет и рассылает инженерным организациям -- исполнителям план-задания, на оказание услуг по отбору и испытаниям проб, если заключены государственные контракты на данный вид услуг.

4.5. В период с 25 по 30 (31) число текущего месяца также формируются маршруты и проводятся проверки качества на объектах, на которых получены отрицательные результаты испытаний по проведенному контролю качества.

4.6. На основании поданных сводных заявок на месяц ответственный исполнитель ОКК по проведению отбора организует выезды и отбор проб на объектах контроля.

5. Отбор проб из штабелей (буртов)

5.1. Заказчик при контрольной проверке качества щебня и готовых смесей из штабелей (буртов) должен применять порядок отбора проб, установленный в разделе 6.7 ГОСТ 33048-2014.

5.2. Отбор точечных проб из призматического штабеля необходимо производить из верхней, средней и нижней части штабеля (бурта) в соотношении 1:3:5 по количеству точечных проб.

5.3. Отбор точечных проб необходимо производить не с поверхности штабеля (бурта), а из его внутренней части.

5.4. Отобранные точечные пробы смешивают и получают одну объединенную пробу, из которой, перед отправкой в отдел контроля качества, сокращением пробы методом квартования получают лабораторную пробу для определения качественных характеристик щебня и (или) готовых смесей.

5.5. Масса лабораторной пробы при приемочном контроле должна быть не менее приведенной в таблице 2 ГОСТ 33048-2014. Лабораторную пробу используют для всех испытаний, предусмотренных при контроле материала.

5.6. При получении положительных результатов контроля, в случае отбора проб для определения качества щебня и ЩПС на объекте из штабеля (бурта), в соответствии с требованиями, установленными разделом 6.7 ГОСТ 33048-2014 и настоящим Регламентом, дополнительных испытания ЩПС (щебня) из покрытия (конструктивного слоя) автомобильной дороги не требуется.

5.7. Дополнительные отборы проб и испытания материала из штабеля (бурта) на объекте проводятся только в случае замены применяемого материала покрытия, поставщика или поставки новой партии применяемого материала на объект.

6. Отбор проб из покрытия (конструктивного слоя)

6.1. В случае, когда на объекте контроля отсутствуют штабеля (бурты) или при возникновении необходимости определения правильности выбора и применения Подрядчиком щебня (номера смеси ЩПС) соответствующего требованиям Проекта и Контракта, а также действующих нормативных документов, отбор проб щебня и готовых смесей осуществляется из устроенного покрытия (конструктивного слоя) автомобильной дороги.

6.2. Отбор точечных проб из устроенного покрытия (конструктивного слоя) осуществляется на всю толщину устроенного слоя (покрытия) из расчета 2 пробы на 1 км в шахматном порядке (право – лево), на расстоянии до 500 метров между

Наименование документа	Дата утверждения	Дата пересмотра	Лист	Листов
Регламент отбора проб готовых ЩПС (щебня) ОКК ГКУ НСО ТУАД	2022		5	10

поперечными сечениями контролируемого участка автомобильных дорог. На протяженных участках с ярко выраженным повторяющимся состоянием покрытия (конструктивного слоя) по гранулометрическому и петрографическому составу допускается отбор проб на расстоянии до 1000 метров между поперечными сечениями. На участках с особо сложными условиями по отбору проб, из-за применения различных материалов для устройства покрытия (конструктивного слоя), допускается сгущение мест отбора проб.

6.3. Ответственный исполнитель ОКК по проведению отбора организует выезды и отбор проб на объектах контроля в соответствии со следующим порядком:

6.3.1. Подготовка к выезду на объект контроля (загрузка необходимого оборудования и вспомогательных материалов для отбора), заполнение необходимых документов.

6.3.2. Выезд на указанный в заявке адрес Объекта контроля.

6.3.3. Прибытие на Объект контроля, остановка на адресе (пикете), согласно поданной заявке.

6.3.4. Подготовка к отбору проб, расстановка согласованной схемы дорожных знаков (приложение №3 к настоящему Регламенту) и ограждающих конусов, выгрузка необходимого оборудования.

6.3.5. Проведение отбора точечной пробы на адресе (пикете), согласно заявке.

6.3.6. Засыпка места отбора точечной пробы.

6.3.7. Маркировка, упаковка и погрузка отобранной пробы в автомобиль, погрузка оборудования в автомобиль, заполнение акта отбора.

6.3.8. Снятие установленной схемы ограждения места работ, дорожных знаков и конусов.

6.3.9. Переезд к следующей точке отбора на объекте контроля (далее – повтор п.6.3.4. – п.6.3.9.).

6.4. Для отбора проб выбирают участок готового покрытия (конструктивного слоя) на расстоянии не менее 1,0 м от кромки покрытия (конструктивного слоя).

6.5. Отбор проб производят на всю толщину устроенного покрытия (конструктивного слоя).

6.6. Масса отобранной точечной пробы на адресе (пикете) должна быть не менее, чем масса, указанная в таблице 1 ГОСТ 33048-2014.

6.7. Отобранные точечные пробы смешивают и получают одну объединенную пробу, из которой, перед отправкой в отдел контроля качества, сокращением пробы методом квартования получают лабораторную пробу для определения качественных характеристик щебня и готовых смесей.

6.8. Допускается производить испытания каждой точечной пробы для контроля качества щебня и готовых смесей, при этом масса точечной пробы должна соответствовать массе лабораторной пробы и быть не менее приведенной в таблице 2 ГОСТ 33048-2014.

6.9. Допускается при отборе проб из уплотненного покрытия (конструктивного слоя) применять средства механизации: отбойные пневмо- и электролопаты, при условии обеспечения сохранения гранулометрического (зернового) состава пробы.

7. Измерения толщины покрытия (конструктивного слоя)

7.1. Определение толщины слоя покрытия (конструктивного слоя), при необходимости (при включении в заявку) с записью толщины в акте отбора производится на месте отбора точечной пробы, в соответствии с требованиями ГОСТ Р 58349-2019 для разрушающих методов контроля.

Наименование документа	Дата утверждения	Дата пересмотра	Лист	Листов
Регламент отбора проб готовых ЩПС (щебня) ОКК ГКУ НСО ТУАД	2022		6	10

8. Транспортировка и хранение

8.1. Отобранные пробы должны транспортироваться в упакованном состоянии, исключающем повреждение упаковки, обеспечивающем их идентификацию, согласно актам отбора образцов, исключающем загрязнение и потерю материала.

8.2. Хранение проб производится в местах, исключающих повреждение упаковки проб, обеспечивающих их идентификацию, согласно актам отбора образцов, исключающих загрязнение и потерю материала

9. Проведение повторного контроля на объектах, на которых получены отрицательные результаты контроля

9.1.1. В случае получения отрицательных результатов испытаний проб щебня и (или) готовых смесей, взятых из штабеля (бурта), подрядчик обязан приостановить работу по устройству покрытия (конструктивного слоя), заменить материал проконтролированного штабеля (бурта), на материал, соответствующий требованиям нормативных документов и проекта. Провести приемочный контроль замененного материала своими силами и предъявить его Заказчику с письменным уведомлением о выполненных работах по замене материала и готовности к проведению повторного контроля в соответствии с требованиями настоящего Регламента.

9.1.2. Устроенное покрытие (конструктивный слой) из штабеля (бурта), по которому получен отрицательный результат, должно быть разобрано и заменено на качественный материал, либо доведено до нормируемых параметров изменением гранулометрического состава. После чего подрядная организация должна письменно уведомить Заказчика о выполнении таких работ, с приложением результатов своего приемочного контроля, и куратор производственного отдела, на основании полученного письма, подает заявку на проведение повторного отбора в соответствии с требованиями настоящего Регламента.

9.2. В случае получения отрицательных результатов испытаний проб щебня и готовых смесей, взятых из покрытия (конструктивного слоя), покрытие (конструктивный слой) должно быть разобрано и заменено на качественный материал, либо доведено до нормируемых параметров изменением гранулометрического состава. После чего подрядная организация должна письменно уведомить Заказчика о выполнении таких работ, с приложением результатов своего приемочного контроля, и куратор производственного отдела, на основании полученного письма, подает заявку на проведение повторного отбора в соответствии с требованиями настоящего Регламента.

10 Требования безопасности и охраны окружающей среды

10.1. Помещение, в котором производятся работы по испытаниям щебня (гравия), должно быть оборудовано местной приточно-вытяжной и общеобменной вентиляцией по [ГОСТ 12.4.021](#).

10.2 Персонал при работе со щебнем и гравием должен быть обеспечен средствами индивидуальной защиты:

- специальной одеждой (халат) по [ГОСТ 12.4.131](#) или по [ГОСТ 12.4.132](#), либо специальной одеждой (костюм) по [ГОСТ 27575](#) или по [ГОСТ 27574](#);
- перчатками или рукавицами по [ГОСТ 28846](#).

10.3. При проведении отбора проб с использованием средств механизации, исполнитель обязан соблюдать требования Инструкции по охране труда по работе с такими инструментами.

10.4. Схема дорожных знаков и ограждающих конусов места отбора проб должна соответствовать Приложению №2 настоящего Регламента.

Наименование документа	Дата утверждения	Дата пересмотра	Лист	Листов
Регламент отбора проб готовых ЩПС (щебня) ОКК ГКУ НСО ТУАД	2022		7	10

10.5. Схема составлена на основании ГОСТ Р 58350 – 2019. Схема действительна при проведении работ на участках по капитальному ремонту, строительству, реконструкции, содержанию и ремонту с уже выставленной и согласованной схемой ограждения мест работ Подрядной организацией.

10.6. При отборе образцов в рамках приемочного контроля, до принятия объекта в эксплуатацию, подрядной организации необходимо восстановить целостность дорожного полотна.

10.7. При отборе образцов сторонними организациями, после принятия объекта в эксплуатацию, им необходимо восстановить целостность дорожного полотна своими силами.

11. Ответственность за соблюдение Регламента

11.1 Настоящим Регламентом устанавливается система персональной ответственности сотрудников отдела контроля качества и сотрудников производственных отделов управления за достоверность представляемых данных, корректность выполняемых процедур и оформления результатов отбора и испытаний щебня и готовых смесей в соответствии с настоящим Регламентом.

Наименование документа	Дата утверждения	Дата пересмотра	Лист	Листов
Регламент отбора проб готовых ЩПС (щебня) ОКК ГКУ НСО ТУАД	2022		8	10

Приложение 1 к Регламенту
Форма заявки

12. Заявка

на проведение лабораторного контроля качества применяемых материалов

№ п/п	Район	Автомобильная дорога	Адрес работ (км, ПК)	Вид работ	Тип а/б	Подразная организация	Площадь покрытия (слоя)	Требуемый Куп. (для а/б ГОСТ 9128-2013) или контролируемый нормируемый параметр	Толщина контролируемого слоя по проекту. (Максимальная толщина)	Срок контроля			Схема отбора по Регламенту или определение мест неразрушающим контролем	Примечание
										Дата начала работ по укладке контрольного уемого а/б слоя	Дата окончания работ по укладке контрольного уемого а/б слоя	Дата проведения контроля материалов (ЩПС, ПГС, бетон и др.)		
1	2	3	4	5	6	7	8	9	10	11	12	13	14	15
2														
3														
4														

Начальник профильного отдела (подпись)

Дата составления

Дата получения заявки

Подпись

Наименование документа	Дата утверждения	Дата пересмотра	Лист	Листов
Регламент отбора проб готовых ЩПС (щебня) ОКК ГКУ НСО ТУАД	2022		9	10

13. Схема дорожных знаков и ограждающих конусов места отбора проб щебня и ЩПС

Схема действительна при проведении работ на участках по капитальному ремонту, реконструкции и ремонту с уже выставленной и согласованной Подрядчиком схемой ограждения мест работ

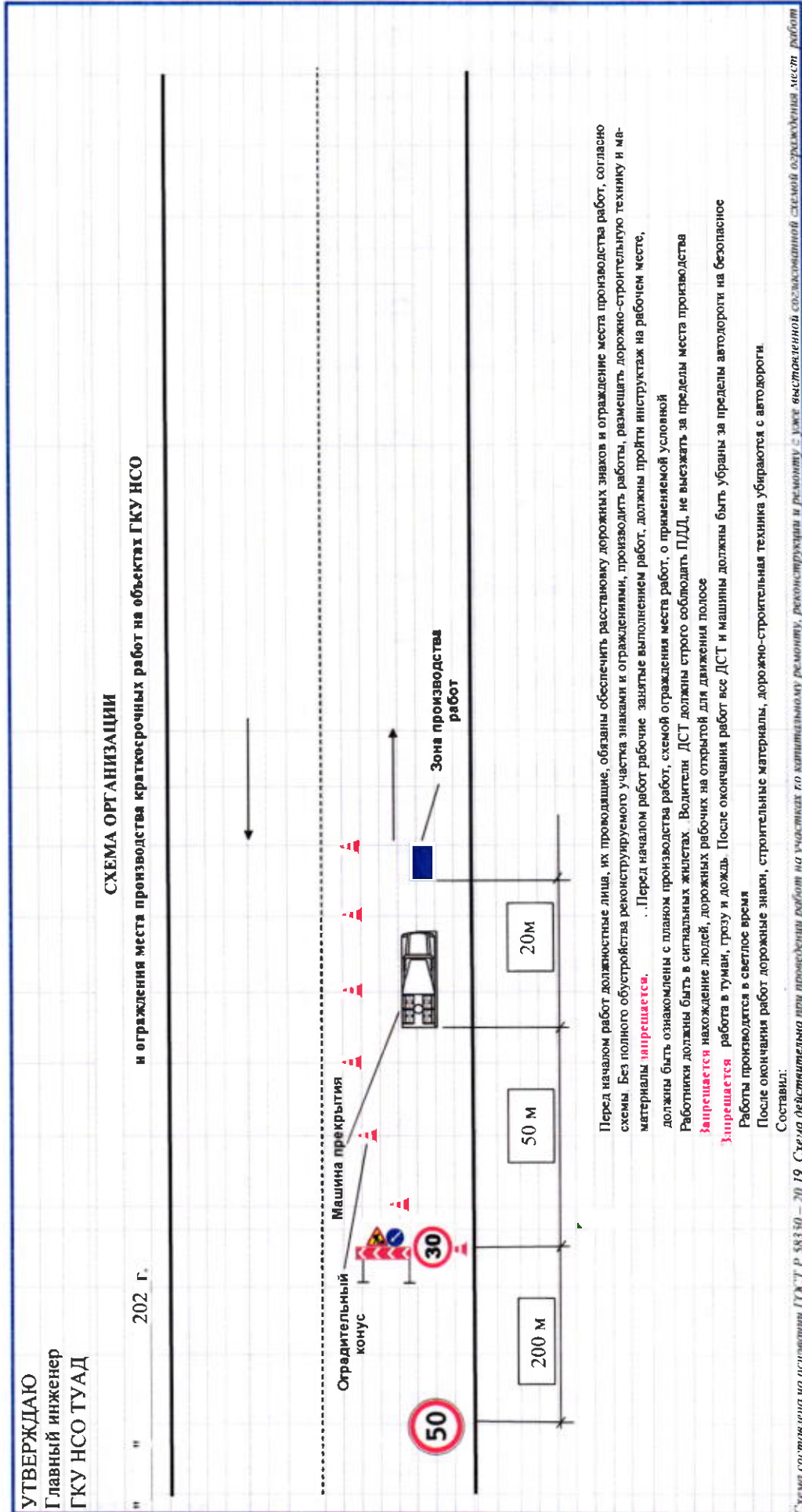


Схема составлена на основании ГКУ Т.Р. 58330 – 20 19. Схема действительна при проведении работ на участках по капитальному ремонту, реконструкции и ремонту с уже выставленной согласованной схемой ограждения мест работ

Наименование документа	Дата утверждения	Дата пересмотра	Лист	Листов
Регламент отбора проб готовых ЩПС (щебня) ОКК ГКУ НСО ТУАД	2022		10	10